

کشاورزی



۱- زراعت و باغبانی

استان اردبیل از لحاظ کشاورزی دارای ویژگی‌های منحصر بفردی است که توانسته در بحث تولید و ارائه محصولات مناسب کشاورزی جایگاه خوبی را در کشور کسب نماید و با وسعتی معادل ۱۷۸۰۰ کیلومتر مربع، ۱/۱٪ مساحت کل کشور را در بر گرفته که از کل این مساحت استان ۴۳/۶٪ را اراضی کشاورزی، ۵۰/۴٪ را مرتع، ۳/۵٪ جنگل و مابقی را سایر کاربریها تشکیل می‌دهد.



این استان دارای ۷۸۳۰۸۴ هکتار اراضی کشاورزی با احتساب اراضی تخریب شده مرتعی است که ۲۲۱۸۲۳ هکتار آن آبی، ۵۲۶۴۹۹ هکتار آن دیم و ۳۴۷۶۲ هکتار آن باغات میوه می‌باشد که به جهت داشتن بالاترین کاربری اراضی کشاورزی، رتبه اول را در بین استانهای کشور بخود اختصاص داده است.

گذشته از مباحث ذکر شده، دشت مغان این استان، بعنوان یکی از مهمترین کانون فعالیتهای کشاورزی کشور شناخته شده است که کمتر کسی شاید نام این دشت پهناور زرخیز را نشنیده باشد.

از توانمندیهای استان اردبیل در بخش زراعت می‌توان به تامین ۱۰۰٪ چغندر بذری و ۹۲٪ ذرت بذری کشور و همچنین فناوری کشت باغات و تولید ۲ میلیون عدد غده مینی تیوبر در سال ۸۹ اشاره نمود که گردیده، این استان به عنوان اصلی ترین تولید کننده بذرسیب زمینی در کشور شناخته شود.

طبق مستندات موجود این استان در زمینه:

- تولید عدس رتبه اول
- تولید سیب زمینی رتبه دوم
- تولید دانه های روغنی رتبه سوم
- تولید گندم و جو و حبوبات رتبه هفتم را در بین استانهای کشور به خود اختصاص داده است.

فرصت‌ها و توانمندی‌ها سرمایه‌گذاران در استان اردبیل

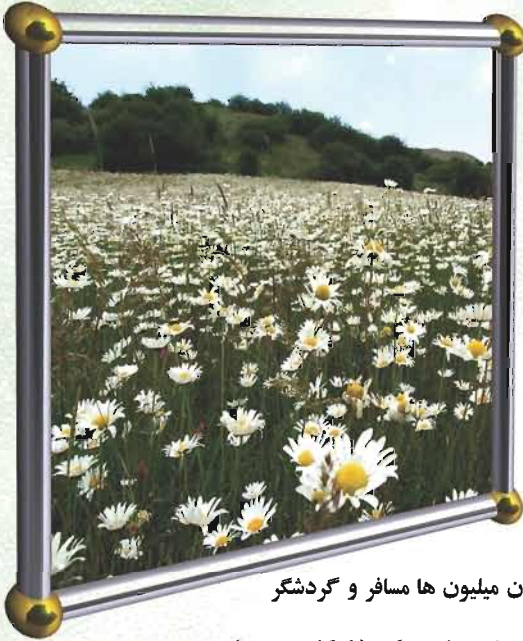
(آمار تولید محصولات زراعی در سال ۸۸-۸۷)

نام محصول	میزان تولید (تن)
گندم	۶۶۶۷۹۸
جو	۱۹۳۴۲۸
ذرت دانه ای و بذری	۷۵۷۹۵
حبوبات	۲۳۳۳۵
دانه های روغنی	۳۹۰۹۲
مخلوچ پنبه	۵۴۰۳
محصولات جالیزی	۵۰۴۵۴
سیب زمینی	۶۹۳۵۰۰
انواع علوفه	۷۱۰۸۴۴

(عملکرد فعالیت های شاخص زراعت)

ردیف	سال جاری	تولید محصولات زراعی (تن)	تهیه و تولید و توزیع انواع محصولات زراعی (تن)	تولید مینی نیوبر (ریز غده) سیب زمینی (عدد)
۱	۸۳ - ۸۴	۲۳۷۲۴۰۲	۵۶۰۲۲	۰
۲	۸۴ - ۸۵	۲۳۹۰۳۴۳	۶۳۷۵۳	۹۰۰۰۰۰
۳	۸۵ - ۸۶	۲۴۴۸۵۲۹	۷۰۸۵۰	۱۰۰۰۰۰۰
۴	۸۶ - ۸۷	۲۷۰۴۶۱۰	۷۱۵۰۰	۱۱۰۰۰۰۰
۵	۸۷ - ۸۸	۲۷۳۲۴۵۱	۷۳۲۰۰	۱۸۱۸۰۰۰

۲ - منابع طبیعی

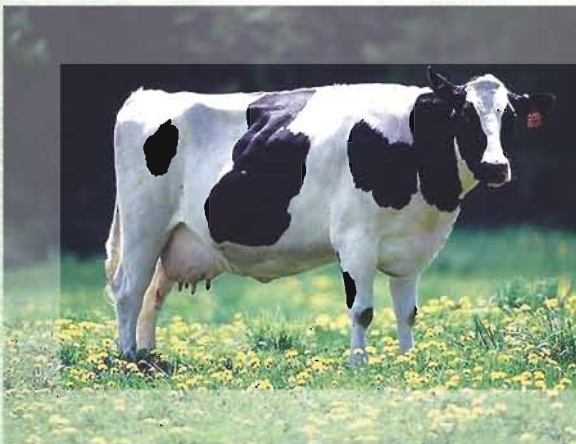


سطح جنگل های استان اردبیل با احتساب بیشه زارها و درختچه زارها ۶۳۱۵۳ هکتار برآورد می گردد که در سه ناحیه رویشی خزری (هیرکانی) ، ارس بارانی و ایرانی توراتی واقع شده است . به عبارت دیگر ۳/۵۳٪ از سطح استان را جنگل ها تشکیل می دهند .

رویشگاه جنگل زیبای فندقلو که در استان اردبیل واقع شده است جزو رویشگاههای زیبا و منحصر بفرد در کشور می باشد. علاوه بر آن جنگلهای حیرت انگیز ارس در شهرستان خلخال نیز جزو برترین هاست .

اما گردنه حیران که تصویر زیبای آن تجسم وصف ناپذیر چشمان میلیون ها مسافر و گردشگر است از یادگارهای زیبای این استان به شمار می رود که در نوع خود یک شاهکار هنری است .

۳ - دام و طیور



دامپروری در استان اردبیل از قدیم الایام مرسوم بوده است . شرایط مناسب اقلیم و حاصل خیزی خاک از یک طرف و سختکوشی و همت کشاورزان از سویی دیگر باعث شده تا این حرفه به عنوان یکی از مشاغل اصلی و اساسی مردم محسوب شود و نقش موثری در اقتصاد منطقه ایفا کند . از جمله فعالیتهای دامپروری پر سود در منطقه می توان به پرورش گاو شیری ، شتر مرغ

گاو میش ، پرواربندی گوساله ، پرورش گوسفند و... اشاره کرد . قابل ذکر است که این استان ۲۹۰۰۰ رأس گاو اصیل ، ۱۱۹۵۹۳ رأس گاو دورگ ، ۱۴۹۳۰۱ رأس گاو میش ، ۲۵۵۴۴۸ رأس گاو بومی ، ۲۴۵۵۵۴۶ رأس گوسفند و بره ،

۲۴۶۸۵۶ رأس بز و بزغاله و ۳۵۹ نفر شتر واحد دامی را دارا می باشد .

مجتمع های دامپروری و کشت و صنعت مغان و پارس ، ایستگاه پرورش و اصلاح نژاد گوسفند مغانی ، کارخانه چرم مغان ، کارخانه بسته بندی عسل ، کشتارگاه طیور پرکن اردبیل ، کارخانه عسل سبلان از جمله کارخانه ها و صنایع فعال وابسته به دامپروری استان اردبیل می باشند .

در حال حاضر در سطح استان ۳۵ شرکت تعاونی دامدارن ، ۶ شرکت تعاونی زنبورداران و ۶ شرکت تعاونی مرغداران ، جهت ارائه خدمات به تولید کنندگان در حال فعالیت می باشند .

این استان با دارا بودن توان تولیدی تقریبی ۶ میلیون واحد دامی، ۴۲۴۱۳۰ تن شیر خام، ۴۱۷۸۷ تن گوشت قرمز، ۱۹۳۴۸

تن گوشت سفید، ۶۳۹۵ تن تخم مرغ و ۲۱۰۰ تن ماهی جزء یکی از قطب های مهم دامپروری به شمار می رود .

همچنین تعداد ۲۸۵ واحد مرغداری گوشتی به ظرفیت ۴۱۶۲۵۴۰ قطعه در هر جوجه ریزی ، ۲۹ واحد مرغداری تخمگذار

به ظرفیت ۷۰۹۷۳۰ قطعه ، ۲۳ واحد مرغداری مادر گوشتی به ظرفیت ۷۰۶۰۹۵ قطعه و ۵ واحد کارخانه جوجه کشی به

ظرفیت ۳۷۳۵۱۷۵ قطعه در هر جوجه دهی در روز فعالیت دارند .

با وجود همه این موارد اشاره شده ، زمینه مساعد فراوانی نیز برای پرورش دام و طیور در این استان وجود دارد

که با شرایط آب و هوای مناسب می تواند زمینه های مناسب و قابل توجهی برای سرمایه گذاری در این استان باشد .

(جدول توانمندیهای استان در بخش دام و طیور در سال ۸۸)

نام محصول	تولید محصول (تن)
شیر خام	۴۲۴۱۳۰
گوشت قرمز	۴۱۷۸۷
گوشت سفید	۱۹۳۴۸
تخم مرغ	۶۳۹۵
عسل	۵۴۷۹
ماهی	۲۱۰۰

۴- امور عشایر

جامعه عشایر غیرتمند استان زرخیز اردبیل طی آخرین سرشماری سال ۱۳۸۷ دارای ۱۲۸۱۸ خانوار در قالب ۶۶۵۳۲ نفر می باشد که ۶/۵٪ جمعیت عشایر کل کشور را به خود اختصاص داده است .

دو ایل معروف شاهسون و قره داغ شامل ۴۵ طایفه ، ۲۴۳ تیره ، ۱۵۲۷ رובה سه منطقه ییلاق سبلان ، بزغوش و باغرو و ۲ طایفه مستقل بناهای شاطر و فولاد مردم عشایر این استان را تشکیل داده اند .

عشایر استان در ۷ شهرستان ، ۵۷۲ آبادی و قشلاق استان پراکنده اند و با حدود ۱/۵ میلیون واحد دامی ۳۰٪ از مواد پروتئینی مورد نیاز استان را تامین می کنند . عشایر فعالترین و کم هزینه ترین اقشار جامعه در زمینه تولید هستند بطوریکه از این نظر ۴۳۵۲۵ تن شیر ، ۸۷۵۵ تن گوشت ، ۱۵۱۵ تن پشم و ۷۰۰۰ متر مربع صنایع دستی قابل فروش ، یکی از تولید کنندگان عمده محصولات پروتئینی و صنایع دستی کشور و منطقه محسوب می گردند . که در این میان مدیریت امور عشایر استان توانسته طی عملکرد مناسب ، از جمله احداث منابع آب و تصفیه خانه مدرن و سازماندهی آب های آشامیدنی بهسازی چشمه ها و بازگشایی و احداث راههای عشایری ، برگزاری جشنواره ها و تشکیل گروههای تعاونی و صندوق اعتبارات زنان عشایر ، بیمه دام ، آموزش ، توزیع کپسول گاز مایع و دیگر فعالیتها از عشایر غیور استان حمایت کند .





۵- مکانیزاسیون کشاورزی (ماشین آلات)

در چند دهه اخیر، کشاورزی در استان اردبیل به صورت سنتی با ابزارآلات ساده ای چون گاو آهن و بیل صورت می گرفت. همزمان با پیشرفت وسایل و تجهیزات کشاورزی در کشور و سایر نقاط جهان، این ماشین آلات نیز وارد بخش کشاورزی استان شد و زور و بازوی نیروی انسانی جای خود را به وسایل آهنی داد، و امروز کشاورزان از تجهیزات و ماشین آلات مجهز با کاربردهای مختلف برای کاشت و برداشت محصول خود

استفاده می کنند که درصد فعالیت فیزیکی افراد را پایین می آورد. بر این اساس وجود امکانات لازم برای تسهیل در فعالیت های کشاورزی عاملی است که می توان خواسته ها و نیازهای فعالین این بخش را شناسایی و به فرصت های خوبی تبدیل کرد. چرا که این استان با وجود سهم مهمی در بخش کشاورزی می تواند ماشین آلات مربوط به فعالیتهای فعالین این بخش را تولید و در سطح استان و کشور، خصوصاً به کشورهای همسایه و هم مرز ارائه دهد. لذا سرمایه گذاری در بخش ماشین آلات کشاورزی در این استان با وجود منابع و امکانات لازم و اساسی میسر بوده و از توجه اقتصادی بالایی برخوردار است.

مدارک و شرایط لازم جهت تشکیل شرکت های خدماتی مکانیزاسیون کشاورزی:

- ۱- درخواست ثبتی و ارائه طرح توجیهی به شهرستان مربوطه
- ۲- بررسی طرح و اعلام نیاز به شرکت خدمات مکانیزاسیون در منطقه توسط مدیریت جهاد کشاورزی شهرستان
- ۳- ارسال طرح به اداره فنی و تکنولوژی و بررسی آن در اداره مذکور
- ۴- اخذ مدرک (طرح توجیهی - تصویر شناسنامه - تصویر مدرک تحصیلی - تصویر پایان خدمت) و استعلامات از اداره مربوطه
- ۵- صدور حواله جهت تهیه پیش فاکتور ماشین آلات پیش بینی شده در طرح پس از تأیید در کمیته توزیع ماشین آلات توسط اداره فنی و تکنولوژی

۶- صنایع تبدیلی

استان اردبیل دارای منابع مهمی در بخش کشاورزی در جهت مواد اولیه با منشأ نباتی و حیوانی و تبدیل آن به محصولات ثانویه می‌باشد تا با استفاده از فرصت‌های اولیه نسبت به عمل آوری، درجه بندی، فرآوری، بسته بندی و نگهداری و نیز بازرسانی و توزیع فرآورده‌های حاصله اقدام نماید. با همه این اوصاف استان اردبیل سرمنشاء مواد اولیه قابل تبدیل به محصولاتی است که بازار جهانی نیازمند آن است از قبیل گولپه عسل با ظرفیت بالا می‌تواند به گونه‌ای دیگر جهت ورود به سفره‌های غذایی زمینه‌های سرمایه‌گذاری در بخش صنایع تبدیلی و تکمیلی در استان را فراهم نماید. این فعالیت باعث می‌شود تا از بخش‌های کشاورزی در جهت افزایش ضریب تبدیل و کاهش ضایعات محصولات کشاورزی و زمینه جهت بهره‌برداری بهینه از امکانات و قابلیت‌های اقتصادی در این بخش فراهم شود.

از این رو ما شاهد فراهم شدن زمینه‌های اشتغال و افزایش درآمد کشاورزان و تولید و تامین بخشی از کالاهای مورد نیاز کشور جهت دست‌یابی به امنیت غذایی و افزایش صادرات غیر نفتی هستیم.

در ذیل به بخشی از اولویت‌های سرمایه‌گذاری صنایع تبدیلی و تکمیلی بخش کشاورزی استان اشاره شده است.

(جدول اولویت‌های سرمایه‌گذاری صنایع تبدیلی و تکمیلی بخش کشاورزی استان اردبیل)

ردیف	نوع طرح	جمع کل سرمایه (م. ر.)
۱	کنسرتو میوه جات بجز مرکبات	۱۵۱۶۹
۲	سورتینگ و بسته بندی انواع میوه جات	۲۸۰۰
۳	سردخانه زیر صفر و نگهداری مواد	۲۰۰۰
۴	بسته بندی و فرآوری گیاهان دارویی و معطر	۱۰۰۰
۵	اصلاح ساختار انبارهای فنی و مکانیزه سیب زمینی	۵۰۰
۶	احداث انبارهای فنی و مکانیزه سیب زمینی	۱۵۰۰۰
۷	انجماد و بسته بندی انواع گوشت	۲۰۰۰
۸	بسته بندی عسل در بسته بندی‌های جدید یک نفره	۵۰۰۰
۹	فرآوری و پروسس پذر	۵۶۷۴
۱۰	سورتینگ و درجه بندی سیب زمینی	۴۶۵۷
۱۱	تولید کود آبی از ضایعات دامی	۲۰۰۰
۱۲	تولید انواع اسانس و عرقیات گیاهی دارویی	۱۰۰۰۰
۱۳	سردخانه کنترل اتمسفر (C, A)	۱۵۰۰۰
۱۴	عمل آوری و بسته بندی ماهی	۵۰۰۰
۱۵	نوسازی و بازسازی واحدهای لبنیات موجود	۵۰۰۰
۱۶	تولید میوه جات و سبزیجات خشک	۵۰۰۰

۷- زنبورداری

عسل اردبیل شهرت جهانی دارد. شرایط اقلیمی خاص استان و وجود آب و هوای کوهستانی و شرایط مستعدی برای زنبورداری در دامنه‌های سرسبز کوه سبلان باعث شده تا این حرفه به عنوان فعالیتی سود آور در استان مطرح شود، چرا که با هزینه‌ای کم می‌توان نسبت به پرورش و بسته‌بندی و فروش آن اقدام کرد. علاوه بر این می‌توان با ایجاد کارگاهها و صنایع کوچک در این استان عسل را به صورت شکلات و شربت‌های تقویتی تولید و به بازارهای جهانی عرضه کرد.

در حال حاضر تعداد کندوهای مدرن استان ۲۰۴۱۷۹ کلنی و تعداد بومی آن ۶۸۴۴ کلنی می‌باشد که بر این اساس تعداد ۳۲۲۵ فرصت شغلی در سطح استان را فراهم نموده است.

شایان ذکر است که شرکت تعاونی آموزش و گسترش زنبورداری اردبیل در تاریخ ۱۳۶۲ به منظور ارائه خدمات در تهیه و توزیع مواد اولیه مورد نیاز زنبورداران به پرورش دهندگان زنبور عسل و ارائه عسل تولیدی به بازارهای داخلی و خارجی به ثبت رسیده و با ۴۱۸۵ عضو، حدوداً ۸٪ تولید عسل کشور را به خود اختصاص داده است.



۸ - شیلات

استان اردبیل با دارا بودن استعدادهای بالقوه کشاورزی، ظرفیت‌های آبی پروری و منابع آبی غنی، در صورت سرمایه‌گذاری، تمرکز و تقویت فعالیتها از سوی شرکت شیلات ایران می‌تواند به یکی از قطب‌های مهم در زمینه مرکز تولید و پرورش ماهی در کشور تبدیل شود. براساس مطالعات انجام یافته، دشت مغان و حاشیه رودخانه مرزی ارس از نظر اقلیم، طول دوره پرورش ماهیان گرمایی، متوسط دمای روزانه و ماهانه، حجم مناسب آبهای منطقه و اراضی مستعد، این استان را در ردیف چهار استان گیلان، مازندران، گلستان و خوزستان قرار داده است.

در این منطقه از نظر تامین آب با کیفیت و کمیت بالا مشکلاتی وجود ندارد و این شرایط تولید انواع ماهیان گرمایی و انواع گونه‌های جدید آبزیان نظیر ماهی سوف، ماهی سیم و میگوی دراز آب شیرین را در منطقه قابل پرورش و تکثیر کرده است. در زمینه استعدادهای تکثیر و پرورش ماهیان سرد آبی در استان اردبیل نیز با توجه به وجود بیش از ۱۷۴۸ رشته چشمه و قنات، ۳۴۲۸ حلقه چاه عمیق و نیمه عمیق و ۴۰ مورد منابع آبهای طبیعی و نیمه طبیعی مکان مناسبی برای تکثیر و پرورش ماهیان سرد آبی است. از سوی دیگر توجه به این که میزان مصرف سرانه ماهی در این استان کمتر از دو کیلوگرم است، پایین آوردن هزینه‌های تولید آبزیان، توسعه آبی پروری و قرارداد دادن ماهی به عنوان پروتئین غالب در سبد غذایی خانوار و فرهنگ سازی در این زمینه ضرورتی اساسی به نظر می‌رسد.

در سال ۱۳۸۸ بالغ بر ۳۰ میلیارد ریال از اعتبارات بنگاههای اقتصادی زود بازده برای توسعه بخش شیلات این استان سرمایه‌گذاری و ۴۲ طرح جدید در زمینه توسعه پرورش ماهی در مناطق مختلف این استان آغاز شده است. که بیش از سه میلیون قطعه بچه ماهی سرد آبی و گرم آبی در یکصد واحد و منابع آبی استان رهاسازی و ۱۸۶۵ گوشت ماهی تولید شده است.

همچنین طرح پرورش شاه میگوی آب شیرین

در سطح ۵۳۵ هکتار از منابع آبی این استان

از سال ۱۳۸۱ در دریاچه‌های پشت شش سد شورابیل،

سقزچی، مزرعه جهان، کیلوان و کشت و صنعت مغان در حال اجراست، که پیش بینی می‌شود

امسال برای نخستین بار در این استان حدود ۲۰ تن شاه میگو از این منابع تولید و به بازارهای مصرف

داخلی و خارجی عرضه شود.

۹- فرصت‌های سرمایه‌گذاری

استان اردبیل در زمینه کشاورزی، دامپروری، مکانیزاسیون، باغداری، زنبورداری و شیلات دارای قابلیت‌های قابل توجهی می‌باشد که با سرمایه‌گذاری در بخش‌های مختلف تولیدی می‌توان از این ظرفیت‌ها در مسیر صحیح استفاده و سودآوری کرد.

از طرح‌های پیشنهادی برای سرمایه‌گذاری در بخش‌های مختلف کشاورزی استان می‌توان به موارد زیر اشاره کرد:

- ◀ درجه بندی و بسته بندی سیب زمینی و تولید فرآورده‌های سیب زمینی
- ◀ ایجاد مجتمع‌های پرورش طیور گوشتی و تخمگذار
- ◀ پرورش گاو شیری در ظرفیت‌های بالای ۱۰۰۰ راس با توجه به تجربه‌های موفق شرکت کشت و صنعت و دامپروری مغان
- ◀ تولید بسته بندی میوه و سبزی و صیفی جات خشک
- ◀ تولید کود بیولوژیک
- ◀ عمل آوری، بسته بندی و انجماد آبزیان
- ◀ درجه بندی و بسته بندی گیاهان دارویی
- ◀ تولید عسل در شرایط کنترل شده با استفاده از گیاهان دارویی با امکان آنالیز ترکیبات آن
- ◀ ایجاد تشکل‌های خدماتی در زمینه مکانیزاسیون کشاورزی
- ◀ فرآوری پیشرفته محصولات طیور از جمله تولید سوسیس و کالباس از گوشت مرغ
- ◀ مطالعه توسعه باغات از جمله باغات زیتون در اراضی مستعد و شیدار شهرستان مغان، مشگین شهر، و خلخال
- ◀ کشت‌های گلخانه‌ای با مصارف آب کمتر
- ◀ ایجاد پایگاه‌های خدمات فنی و مشاوره‌ای و ترویج در بخش کشاورزی، دامپروری، آزمایشگاه‌های خاک و آب

(فهرست فرصتهای سرمایه گذاری در احیاء و توسعه اراضی در مناطق قشلاقی دشت مغان)

ردیف	عنوان پروژه	محل پیشنهادی اجرا	نوع محصول		ظرفیت اسمی پیشنهادی	واحد	جمع کل سرمایه گذاری مورد نیاز		
			باغ	زراعت			ارزی (هزار ریال)	ریالی (میلیون ریال)	کل (میلیون ریال)
۱	تجهیز و نوسازی اراضی دشت فتحعلی	پارس آباد	۱۹۷۲	۲۱۱۵	۴۴۳۰۰	هکتار	-	۲۸۰۰۰۰	۲۸۰۰۰۰
۲	تجهیز و نوسازی اراضی دشت گلمالی	بيله سوار	۴۰۰	-	۴۰۰	هکتار	-	۳۶۰۰۰	۲۵۰۰۰
۳	تجهیز و نوسازی اراضی دشت ازدرییک	پارس آباد	۲۸۰	۱۲۰	۴۰۰	هکتار	-	۲۵۰۰۰	۲۵۰۰۰

از دیگر طرحهای پرسود برای سرمایه گذاری در بخش کشاورزی استان می توان به طرح سازماندهی تولید غده بذری سیب زمینی ، طرح واگذاری تولید بذر چغندر قند به بخش خصوصی و طرح نوین کشاورزی در زمینه تولید بذر ذرت ، بذر چینی و گیاهان دارویی اشاره کرد .

۱۰- تسهیلات و خدمات قابل ارائه

استان اردبیل با توجه به منابع طبیعی و نیروی انسانی مناسب و توانمند در زمینه کشاورزی گامهای بلندی به سمت پیشرفت و توسعه برداشته است .

با توجه به اینکه ظرفیت ها و پتانسیل های بالقوه ای در هر یک از بخشهای کشاورزی و دامپروری - زراعت و باغبانی ، شیلات و زنبورداری را دارا می باشد ، همین امر نیاز استان را برای جذب سرمایه گذار داخلی و خارجی می طلبد .

در صورتیکه سرمایه گذار طرح خود را بطور کامل ارائه کرده و مراحل قانونی به ثبت رسیدن طرح خود را تکمیل و نسبت به آن متعهد شود ، طرح در صورت اولویت دار بودن به بخشهای تحت پوشش تسهیلات در قالب اعتبارات مختلف بنگاههای زود بازده کار آفرین و بارانه دار معرفی و مورد حمایت قرار می گیرد . بخشی از تسهیلات ارائه شده به صورت بارانه در نظر گرفته می شود . به عنوان مثال : به متقاضیان اجرای طرحهای آبیاری تحت فشار تسهیلات بانکی با نرخ سود ۰.۵٪ ارائه می شود .

تسهیلات و خدمات قابل ارائه :

- ۱- تغییر کاربری زمین متقاضیان در عرض یک ماه
- ۲- برای طرح های پرورش ماهی ، باغات و گلخانه ها با اولویت تغییر کاربری
- ۳- معافیت طرحهای کشاورزی و صنایع مرتبط به کشاورزی از پرداخت عوارض
- ۴- انتقال اراضی با توافق کمیسیون ۳۲ و ۳۱ یا (۲۱ و ۲)
- ۵- واگذاری اراضی به سایر متقاضیان غیر بومی به شرط نبود متقاضی از محل در قالب ماده ۷۵

معافتهای مالیاتی بخش کشاورزی

طبق ماده (۸۱) درآمد حاصل از کلیه فعالیت های کشاورزی ، دامپروری ، پرورش ماهی و زنبور عسل ، و پرورش طیور ، صیادی و ماهیگیری ، نوغان داری ، احیاء مراتع و جنگل ها ، باغات و اشجار از هر قبیل نخیلات از پرداخت مالیات معاف می باشند .

فهرست فرصتهای سرمایه گذاری در بخش کشاورزی زیر بخش شیلات استان

ردیف	عنوان پروژه	محل اجرا (پیشنهادی)	نوع محصول	ظرفیت پیشنهادی (اسمی)	واحد	جمع کل سرمایه گذاری (ر.م)
۱	پرورش ماهیان گرمابی	پارس آباد	انواع ماهیان گرمابی	۱۳۲۵	تن	۳۳۶۰۰
۲	پرورش ماهیان گرمابی	خلخال	انواع ماهیان گرمابی	۲۵۰	تن	۷۵۰۰
۳	پرورش ماهیان گرمابی	کونژ	انواع ماهیان گرمابی	۲۰۰	تن	۶۰۰۰
۴	پرورش ماهیان سرد آبی	گرمی	قزل آلا	۲۰۰	تن	۱۶۰۰۰
۵	پرورش ماهیان سرد آبی	اردبیل	قزل آلا	۱۰۰	تن	۸۰۰۰
۶	تکثیر ماهیان گرمابی	پارس آباد	انواع ماهیان گرمابی	۱۰۰۰۰۰۰	قطعه	۱۰۰۰
۷	تکثیر و پرورش ماهیان زینتی	پارس آباد	انواع ماهیان زینتی	۲۵۰۰۰۰	قطعه	۲۵۰۰
۸	تکثیر و پرورش ماهیان زینتی	گرمی	انواع ماهیان زینتی	۲۵۰۰۰۰	قطعه	۲۵۰۰

(فهرست فرصت‌های سرمایه‌گذاری در بخش دامپروری استان)

انفعال	سرمایه‌گذاری کل (میلیون ریال)				دوره پرورش و تولید	زمین مورد نظر		هدف از اجرای طرح	محل پیشنهادی اجرا	واحد	ظرفیت	عنوان طرح
	جمع	سرمایه در گردش	هزینه ثابت			سقف	غیر سقف					
			تجهیزات	تاسیسات								
۴	۳۵۰ ۶	۴۹۵	۷۵۱	۲۲۶۰	۵۷ روزه	-	۲۲۰۰	تولید گوشت سفید	سطح استان	قطعه	۲۰۰۰۰	پرورش مرغ گوشتی
۶	۷۰۴ ۹	۲۵۹۴	۸۷۱	۳۵۸۵	۶۴ هفته	-	۲۷۶۵	تولید جوجه یک روزه گوشت	سطح استان	قطعه	۱۵۰۰۰	پرورش مرغ مادر گوشتی
۶	۷۱۳ ۳	۳۹۵۴	۱۴۷۹	۱۲۰۰	۱۸ ماه	-	۱۶۵۶	تولید تخم مرغ	سطح استان	قطعه	۲۰۰۰۰	پرورش مرغ تخمگذار
۲	۱۷۲ ۹	۱۹۰	۴۵۰	۱۰۹۰	۱ سال	۷۹۵۰	۶۷۰	تولید جوجه یک روزه گوشت	سطح استان	قطعه	۲۵	پرورش شتر مرغ مادر
۲	۱۲۲ ۶	۳۷۸	۳۸۰	۴۶۸	۱ سال	۱۲۰۰	۳۶۰	تولید گوشت قرمز	سطح استان	قطعه	۶۰	شتر مرغ پرواری
۳	۳۵۲ ۱	۶۶۵	۴۹۰	۳۳۶۶	۱ سال	۱۴۷۵۰	۲۷۱۰	تولید گوشت و جوجه یک روزه	سطح استان	قطعه	۲۵	شتر مرغ سیاه با گله پرورشی
۶	۴۷۲ ۷	۵۶۵	۴۵۴	۳۷۰۸	۱ سال	۹۷۵۰	۷۸۰	تولید شیر خام	سطح استان	راس	۵۰	پرورش گاو شیری
۴	۱۷۵ ۷	۸۰۴	۳۹۹	۵۵۵	۲۷۰ روزه	۳۰۰	۴۷۵	تولید گوشت قرمز	سطح استان	راس	۱۰۰	پروراندی گوساله
۵	۱۶۰ ۹	۵۴۳	۳۸۰	۶۸۶	۹۰ روزه	۹۹۰	۴۶۵	تولید گوشت قرمز	سطح استان	راس	۵۰۰	پروراندی بره
۳	۸۶۱	۲۵۰	۴۹۵	۱۱۶	-	-	۵۵	جمع آوری شیر خام دامداران	سطح استان	تن	۲۰۵	ایستگاه دریافت شیر
۲	۷۰	۲۸	۴۲	۰	۶ ماه	-	۰	تولید عمل	سطح استان	کلنی	۷۰	پرورش زنبور عمل
۱	۱۱۲	۲۰	۸۳	۱۰	-	-	دفتر کار	اصلاح نژاد دام	سطح استان	راس	-	لقیح مصنوعی
۲	۵۳۰	۱۳۰	۷۰	۳۴۰	-	۱۰۰	۱۲۰	تولید شیر خام	سطح استان	راس	۱۰	دامداری کوچک وروستایی (گاو شیری)

عنوان پروژه : پرورش ماهی سردآبی

محصول: ماهی سردآبی

محل: استان اردبیل - پایاب سدسبلان یک مورد پایاب سدیاچی دومورد

شرح پروژه: هدف از اجرای این پروژه افزایش تولید ماهیان سردآبی و اشتغالزایی است. که ظرفیت هر مورد پانصدتن بوده و جمعاً هزاروپانصدتن در سال می باشد.

میزان دسترسی به مواد اولیه مورد نیاز از داخل: ۱۰۰٪

بازار محصول: داخلی: ۱۰۰٪ خارجی: -

میزان اشتغالزایی: ۳۷۵ نفر بصورت دائم

ظرفیت: ۱۵۰۰ تن

زیر ساخت: زمین برق آب مجوز های قانونی

سرمایه گذاری مورد نیاز (به میلیون ریال): ۱۵۰۰۰۰

هزینه های ارزی (دلار): -----

نوع پروژه:

تاسیسی توسعه ای - تکمیلی

عنوان پروژه : پرورش ماهیان گرم آبی

محصول: ماهی گرم آبی

محل: استان اردبیل - پایاب سد ارس مغان

شرح پروژه: هدف از اجرای این پروژه افزایش تولید ماهیان گرم آبی و اشتغالزایی است. که ظرفیت هزار تن در سال می باشد.

میزان دسترسی به مواد اولیه مورد نیاز از داخل : ۱۰۰٪

بازار محصول: داخلی: ۱۰۰٪ خارجی: -

میزان اشتغالزایی: ۱۲۵ نفر بصورت دائم

ظرفیت: ۱۰۰۰ تن

زیر ساخت: زمین برق آب مجوز های قانونی

سرمایه گذاری مورد نیاز (به میلیون ریال): ۳۰۰۰۰

هزینه های ارزی (دلار): -----

نوع پروژه:

تاسیسی توسعه ای - تکمیلی

عنوان پروژه : توسعه پرورش زنبور عسل صنعتی و صنایع تبدیلی آن

محصول: عسل، ژل رویال، گرده، موم، ملکه زنبور عسل، دارو

محل: استان اردبیل

شرح پروژه: هدف از اجرای این پروژه افزایش محصولات تولیدی زنبور عسل و اشتغالزایی است. این پروژه در سرتا سر استان قابل اجرا می‌باشد.

میزان دسترسی به مواد اولیه مورد نیاز از داخل : ۹۰٪

بازار محصول: داخلی: ۹۵٪ خارجی: ۵٪

میزان اشتغالزایی: به ازای هر ۱۰۰ کندو ۳ نفر (پرورش و صنایع تبدیلی)

ظرفیت: ۳۵۰۰ کندو

زیر ساخت: زمین برق آب مجوز های قانونی

سرمایه گذاری مورد نیاز(به میلیون ریال): ۳۳۲۲/۲۲

هزینه های ارزی(دلار): ۳۳۰۵۶۹/۱۵

نوع پروژه:

تأسیسی توسعه ای - تکمیلی

عنوان پروژه : توسعه کارخانجات خوراک دام



محصول: انواع خوراک دام

محل: استان اردبیل

شرح پروژه : هدف از اجرای این پروژه تولید خوراک استاندارد دام برای افزایش راندمان واحدهای تولیدی است.

میزان دسترسی به مواد اولیه مورد نیاز از داخل : ۵۰٪

بازار محصول: داخلی: ۸۵٪ خارجی: ۱۵٪

میزان اشتغالزایی : به ازای هر ۱۵ هزار تن تولید در سال ۲۲ نفر

ظرفیت : ۴۵ هزار تن

زیر ساخت : زمین برق آب مجوز های قانونی

سرمایه گذاری مورد نیاز(به میلیون ریال) : ۵۷۰۱۶/۷۴

هزینه های ارزی(دلار) : ۵۶۷۳۳۰۷/۴

نوع پروژه:

تاسیسی توسعه ای - تکمیلی